

# Évaluation de réseau : les expériences du Southern Alberta Child & Youth Health Network (SACYHN)

(Réseau de santé des enfants et des adolescents du sud de l'Alberta)

**Présentation conçue pour les  
Centres de collaboration nationale en santé publique  
Mont Sainte-Anne, le 9 juillet 2009**



**Janice Popp, M.S.S., RSW**

# Grandes lignes de la présentation

1. Aperçu du SACYHN
2. Recherche et évaluation dans le cadre de l'évolution du réseau
3. Tableau de mesures
4. Évaluation du SACYHN – les premières années
5. Premier examen exhaustif du SACYHN
6. Recherche sur l'analyse des répercussions du réseau

# 1. Aperçu du SACYHN

- Mis sur pied en 2001
- Met généralement l'accent sur la santé et le bien-être des enfants et des adolescents
- Intersectoriel
- Dépasse les frontières géographiques / entre les régions
- Ministères, administrations régionales, organismes locaux à but non lucratif / publics, parents, Premières nations, universités

## 2. Recherche et évaluation dans le cadre de l'évolution du réseau

- Groupe de travail chargé de l'évaluation
- Examen et utilisation de la documentation

# Engagements des réseaux

- Les réseaux s'engagent à s'attaquer à des problèmes complexes (en santé) au moyen d'une démarche multisectorielle et multidisciplinaire.
- Comment évaluent-ils leur fonctionnement en tant que réseaux et comment démontrent-ils qu'ils donnent une valeur ajoutée à la relation ou à la communication organisationnelle de base?

## 3. Tableau de mesures

- Les réseaux fonctionnent et ont des répercussions à différents niveaux.

# Niveaux de fonctionnement du réseau et tâches connexes

<b>Vision</b>	Vision, mission, objectifs
<b>Structure</b>	Rassemblement, administration, évolution, réglementation, maintien, financement
<b>Processus</b>	Configuration, interaction, coordination, apprentissage, détection, évolution, délibération, conflits, communication, planification, collaboration, étude, évaluation
<b>Prestation de services</b>	Échange de renseignements, conscientisation du public, gestion de cas, regroupement de services, établissement d'un centre de ressources pour les programmes, uniformisation des processus de recommandation et d'accueil

# Répercussions du réseau

- Réseau
  
- Collectivité
  
- Organisme / participant :
  - Organisationnel
  - Individuel
    - Famille ou bénéficiaire du service, prestataire du service

## Tableau de mesures (exemples)

NIVEAU DE FONCTIONNEMENT	NIVEAU DE MESURE			
<i>Mesures d'un réseau couronné de succès</i>	<i>Réseau</i>	<i>Collectivité</i>	<i>Organisationnel</i>	<i>Individuel</i>
<b>VISION :</b> Vision et mission partagées	<ul style="list-style-type: none"> <li>Signature de l'entente d'affiliation</li> </ul>	<ul style="list-style-type: none"> <li>Les politiques sont harmonisées avec la vision et la mission</li> </ul>	<ul style="list-style-type: none"> <li>Les services sont harmonisés avec la vision et la mission</li> </ul>	<ul style="list-style-type: none"> <li>Apport des parents (au comité directeur)</li> </ul>
<b>STRUCTURE :</b> Partenariats et mises en relation (et intégration)	<ul style="list-style-type: none"> <li>Cohésion</li> <li>Centralité</li> <li>Multiplicité</li> <li>Évolution et croissance</li> <li>Attitudes favorables à la collaboration</li> </ul>	<ul style="list-style-type: none"> <li>Élaboration et adoption de politiques</li> </ul>	<ul style="list-style-type: none"> <li>Programmes et projets communs couronnés de succès</li> <li>Ententes, protocoles, politiques des programmes</li> <li>Clientèle partagée</li> <li>Base de données partagée</li> </ul>	<ul style="list-style-type: none"> <li>Apport des parents et des jeunes (au groupe de travail)</li> <li>Attitudes favorables à la collaboration</li> </ul>
<b>PROCESSUS :</b> Planification et exécution des mesures	<ul style="list-style-type: none"> <li>Planification</li> </ul>	<ul style="list-style-type: none"> <li>Élaboration des programmes</li> </ul>	<ul style="list-style-type: none"> <li>Élaboration de programmes</li> <li>Exécution</li> </ul>	<ul style="list-style-type: none"> <li>Apport des parents et des jeunes aux groupes de travail</li> </ul>
<b>PRESTATION DE SERVICES :</b> Innovations et occasions de rendre le système plus efficace	<ul style="list-style-type: none"> <li>Économies relatives à l'utilisation</li> <li>Réaffectation des coûts</li> <li>Amélioration de la qualité des soins</li> </ul>	<ul style="list-style-type: none"> <li>Réduction du chevauchement des tâches</li> </ul>	<ul style="list-style-type: none"> <li>Modifications apportées à la prestation</li> <li>Satisfaction</li> <li>Normes de soin uniformes</li> </ul>	<ul style="list-style-type: none"> <li>Amélioration de l'accès</li> <li>Amélioration de la continuité</li> </ul>

# 4. Évaluation du SACYHN – les premières années

(2001 – 2003)

- Élaboration d'un cadre d'évaluation de l'exécution établissant des indicateurs et des résultats et déterminant la façon dont ces derniers concordent avec nos objectifs et notre vision.
- Collecte de données de référence pour certains aspects clés du travail sur le projet.
- Examen des activités d'évaluation d'autres réseaux de santé des enfants et des adolescents.
- Participation à une recherche ayant permis de réaliser une évaluation formative et d'assurer un suivi de notre évolution.

## 5. Premier examen exhaustif du SACYHN (2004)

- Évaluation axée sur les deux premiers objectifs du *réseau* :
  - Premier objectif : Mettre au point et adopter une vision et un but partagés.
  - Deuxième objectif : Déterminer et créer des occasions d'apporter des changements positifs à la prestation de services.
- L'évaluation a déterminé les structures et les processus du réseau qui fonctionnaient efficacement et les points sur lesquels nous devons concentrer nos efforts.
- Évaluation continue au niveau du projet

# Méthodes d'évaluation et sources de données

Évaluation des objectifs  
du *réseau*  
(premier et deuxième)

Examen  
de documents

Étude auprès  
des membres

Entrevues avec des  
répondants clés

Groupe de consultation  
du CAYAC

# Difficultés inhérentes à l'évaluation

- Interdépendance
- Confusion des rôles et divergences dans la définition des critères de succès
- Caractère nébuleux du réseau et difficultés à discerner des résultats mesurables

## 6. Recherche sur l'analyse des répercussions du réseau SACYHN (2008 – 2009)

- Nouvel examen général du SACYHN, au moment où il amorce une nouvelle étape de son évolution
  - 3 ans et demi se sont écoulés depuis la première évaluation exhaustive du *réseau*
  - La documentation indique que les réseaux atteignent leur apogée au bout de sept ans
- Occasion d'être le site pilote d'une recherche sur l'analyse des répercussions du réseau

# Qu'est-ce qu'une analyse de réseau?

- Une analyse de réseau met l'accent sur les relations existant entre les entités sociales et sur les conséquences et la forme des rapports propres à ces relations.

(Wasserman et Faust, 2007) (Traduction libre)

- Méthodes :
  - Représentation du *réseau* au moyen d'une étude détaillée.
  - Méthodes qualitatives démontrant de quelle façon notre travail a été utile à des enfants et à leurs familles.

# Que peut-on apprendre à l'aide d'une analyse de réseau?

- Compréhension des relations entre les membres du SACYHN
- Établissement de qui est en relation avec qui
- Établissement des types d'activités qui relient les membres
- Étendue de leurs interactions
- Qualité de leurs relations

# Conception de la recherche

## ➤ Contexte

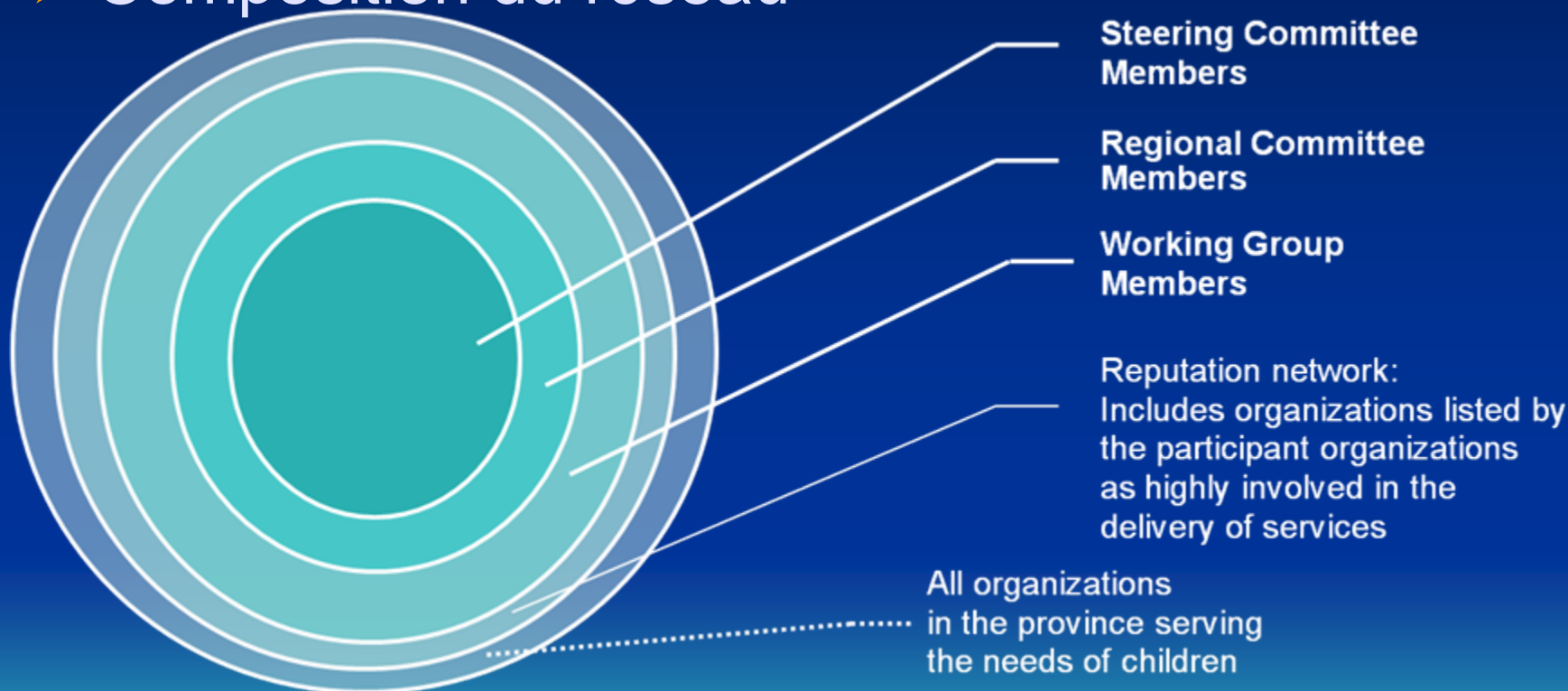
- Réunions avec les gestionnaires, les coordonnateurs et les coprésidents du réseau
  - Examen de documents clés et d'évaluations antérieures
- 
- Approbation de la déontologie de la recherche

# Conception de la recherche (suite)

- Étude sur l'analyse des répercussions du réseau
- Groupe de consultation avec des parents
- Entrevues avec des répondants clés

# Conception de la recherche (suite)

## ➤ Composition du réseau



# Conception de la recherche (suite)

## ➤ Détails de l'étude

- L'étude est inspirée de l'un des travaux de recherche de Provan et Milward sur les réseaux en santé mentale.
- Elle a déjà été révisée pour être possiblement utilisée par Child & Youth Health Networks of Canada (Réseaux de santé des enfants et des adolescents du Canada)
- Elle a été de nouveau révisée afin de convenir au contexte du SACYHN

# Conception de la recherche (suite)

- L'étude recueille des renseignements organisationnels portant sur :
  - Les données démographiques
  - La participation au réseau
  - La façon dont sont perçues les répercussions du SACYHN
  - Les répercussions du SACYHN sur chaque organisme
  - Les relations avec d'autres organismes
  - Le rôle des facilitateurs du SACYHN

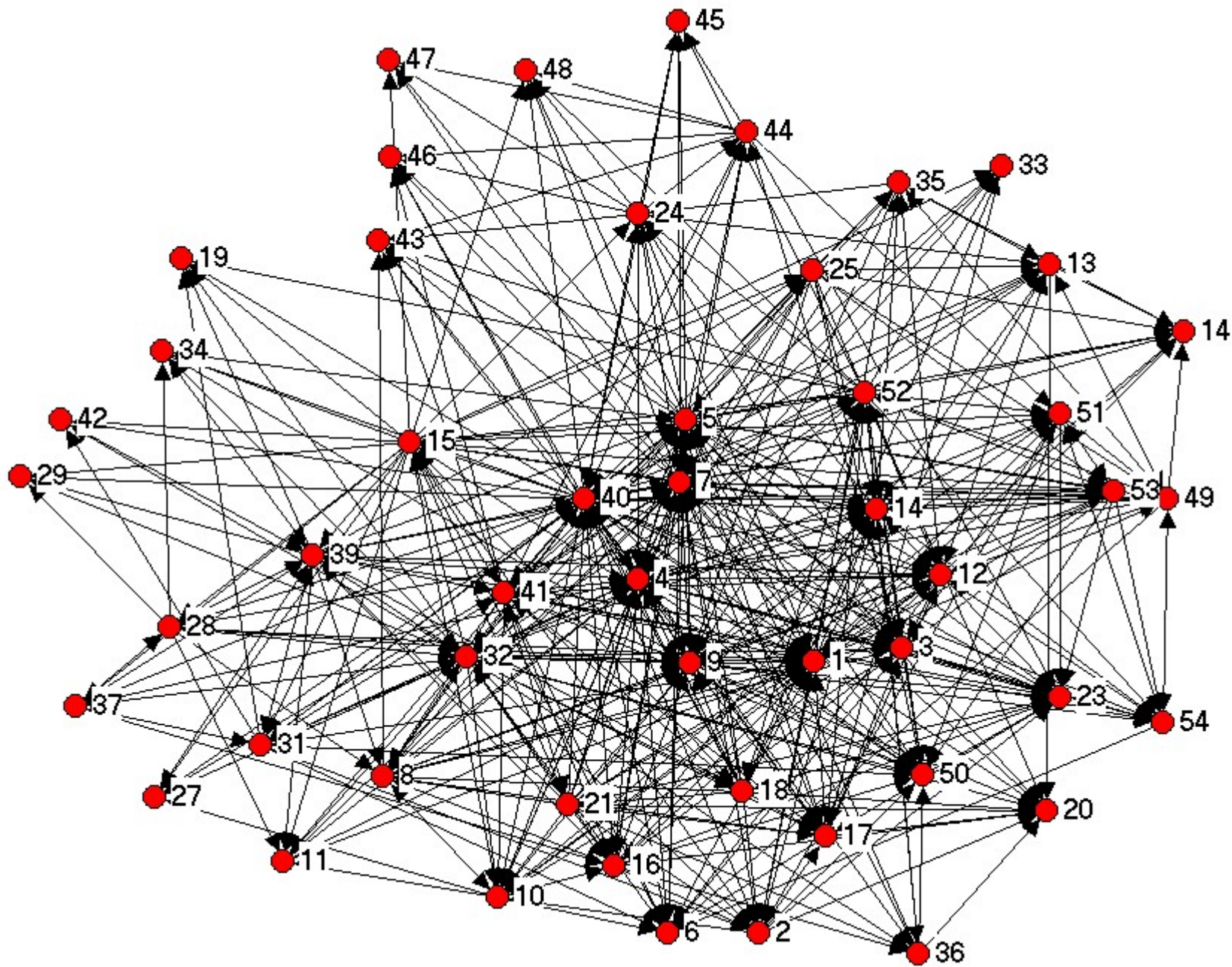
# Tableau de l'étude sur le réseau

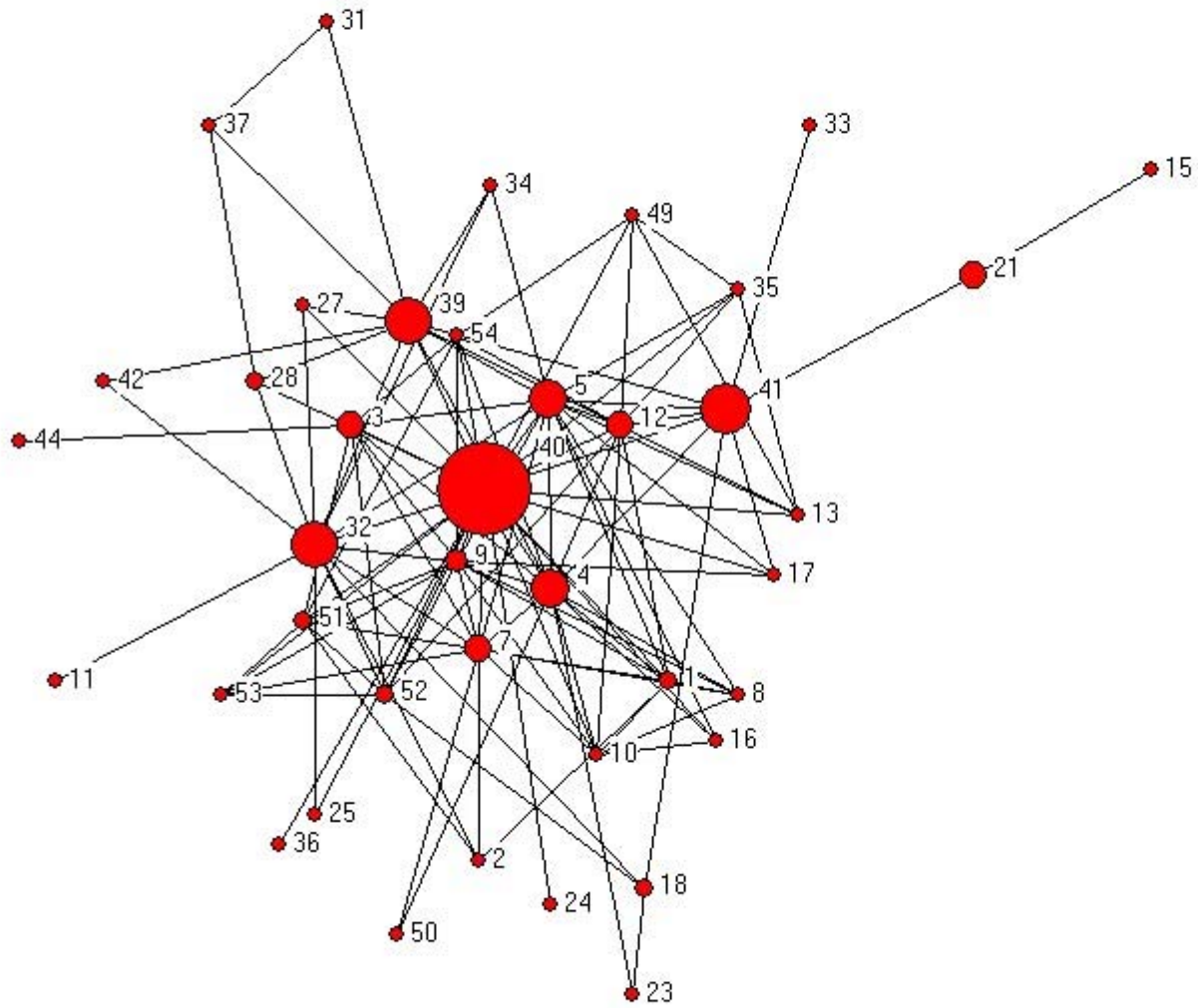
Organismes	Activités partagées				Qualité de la relation
Nom de l'organisme :	Planification	Plaidoyer	Programmes communs / personnel partagé	Etc.	Veuillez encercler le chiffre approprié :
Organisme A					1 2 3 4 5
Organisme B					1 2 3 4 5
Organisme C					1 2 3 4 5
Etc.					1 2 3 4 5
Autres organismes : (veuillez les énumérer et répondre conformément au modèle ci-dessus)					
					1 2 3 4 5

# Collecte de données d'octobre 2008 à février 2009

- Réalisation de l'étude
  - Réunions avec le comité directeur du SACYHN (quatre réunions régionales)
  - Une séance supplémentaire par visioconférence
  - Suivi par courriel avec les personnes qui n'ont pas répondu ou celles qui ont manqué une réunion
- Groupe de consultation avec des parents
- 15 entrevues avec des répondants clés (23 personnes)







# Étapes suivantes

- Analyse des données en cours pour toutes les composantes
- Préparation d'un rapport au cours de l'été
- Présentation des résultats complets au début de septembre
- Plan de diffusion générale
- Utilisation des résultats pour définir les étapes suivantes pour le SACYHN

**Pour accéder à divers rapports  
et publications, veuillez consulter le site  
[www.sacyhn.ca](http://www.sacyhn.ca)**

Personne-ressource : Janice Popp  
[jpoppp@mentalhealthcommission.ca](mailto:jpoppp@mentalhealthcommission.ca)